



Évaluation de l'atelier JPM-207

34e congrès de l'Association Québécoise
des Psychologues Scolaires

<https://forms.gle/XvXtoNGhT3AnbmV8A>



Nouvelles formes d'expression de la violence en milieu scolaire : comprendre, prévenir et intervenir

Anousheh Machouf et Annie LeBrun, psychologues
Congrès de l'association des psychologues scolaires

Trois-Rivières, 19 octobre 2023

Objectifs

- Se familiariser avec la problématique des polarisations sociales menant à la violence en milieu scolaire
- Identifier les facteurs de risque et de protection individuels et du milieu qui favorisent la compréhension et l'intervention dans un contexte de violence
- Identifier des pistes d'intervention à considérer en milieu scolaire
- Réfléchir à des enjeux cliniques associés à l'intervention

Plan

- Évolution de la problématique des polarisations sociales associées à la violence dans la société et son impact dans le milieu scolaire
- Différentes formes de polarisations sociales et de violences rencontrées dans les écoles
- Facteurs de risque et de protection
- Inquiétudes vs risque
- Guide d'intervention réalisé par RAPS (Recherche Action sur les Polarisation Sociales)
- Votre rôle de psychologue scolaire (soutien et concertation dans le milieu)
- Quelques figures de cas

Évolution de la problématique des polarisations sociales associées à la violence dans la société et son impact dans le milieu scolaire

Pour débiter ...



Avez-vous entendu parler de polarisation sociale?



À quoi cela vous fait penser?

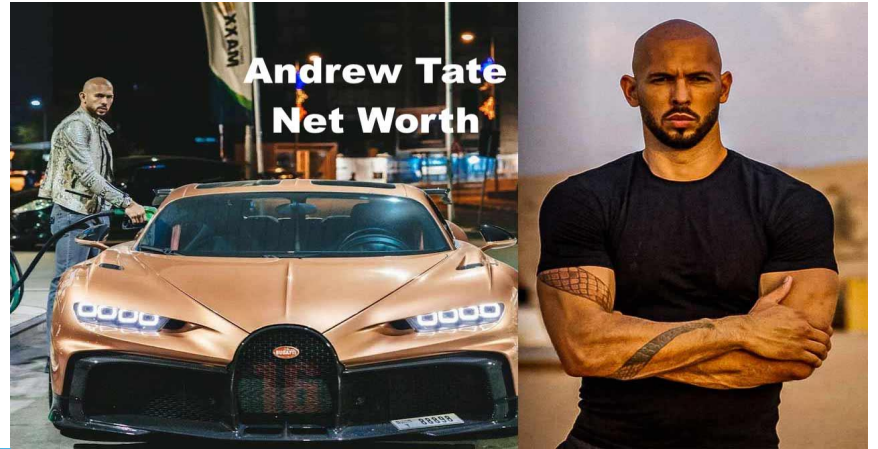


Avez-vous des exemples dans vos milieux?











From protests to keeping kids away from Pride events, we look at the recent pushback by some conservative Muslims to LGBTQ representation in schools. (Jane Robertson/CBC)



Polarisations sociales

Polarisation : regroupement d'éléments d'un ensemble autour de **pôles opposés** dans la vie sociale

- Les lignes de fracture dominantes en ce moment sont : **linguistiques, religieuses, de genre, politiques**. Il y a souvent une superposition des identités en conflit.
- La polarisation sociale se traduit par une **représentation négative, simpliste et déshumanisante des groupes différents** du nôtre.
- **Elle augmente partout dans le monde**, au détriment d'identités inclusives.

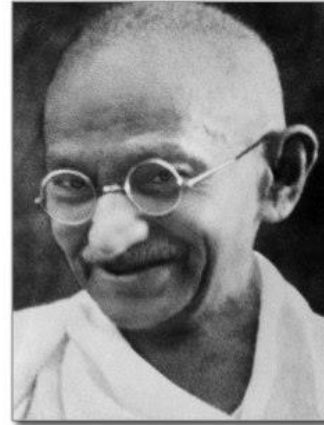
Radicalisation

- « Les pratiques normales de **dialogue, de compromis et de tolérance** sont **progressivement délaissées**,
- Pour un engagement accru dans **les tactiques de confrontation et de conflits**, mais pas nécessairement de façon violente. » (Schmid, 2013)



LA RADICALISATION...

- Dépend de ce qui est considéré comme normal ou extrême dans une société à une époque donnée.
- Pas une menace si elle n'est pas liée à la violence ou à d'autres actes illégaux, comme l'incitation à la haine.
- Peut même être une force de changement positive.



Différentes formes de polarisations sociales et de violences rencontrées dans les écoles

Compréhension du phénomène



Mercredi, 8 septembre
2021

Le journal de Montréal

« Les vandales qui ont allumé un incendie et souillé les murs d'une école secondaire de Lanaudière de graffitis véhiculant des messages antivaccins donnent l'impression à des experts que la radicalisation des opposants aux mesures sanitaires est montée d'un cran. »

LE JOURNAL DE MONTRÉAL

- ACTUALITÉ
- COVID-19
- ENQUÊTES
- SPORTS
- SPECTACLES
- ARGENT
- GUIDE DE L'AUTO
- MONDE
- JM
- PORTE-MONNAIE
- MAISON EXTRA
- EN 5 MINUTES
- ÉVASION
- OPINIONS
- ZESTE
- Hublo
- + EN DIRECT

ACTUALITÉ FAITS DIVERS

Si ces complotistes s'attaquent à des écoles, c'est qu'il y a des gens sincèrement outrés par des mesures comme le port du masque chez les jeunes, soutient Louis Audet Gosselin, directeur scientifique et stratégique du Centre de prévention de la radicalisation menant à la violence.



PHOTO FACEBOOK DU BLOGUEUR XAVIER CAMUS

« Les théories du complot attirent [des adeptes] auprès de ceux qui se portent à la défense des enfants. C'est un point fort de leur discours », précise le sociologue.



13 décembre 2022

« La relation entre une éducatrice spécialisée et certains élèves d'une école secondaire de Trois-Rivières est à couteaux tirés. Des élèves ont été arrêtés et accusés de menaces envers l'intervenante. D'autres ont porté plainte à la police contre l'employée pour séquestration et mauvais traitements. »

Tensions dans une école secondaire de Trois-Rivières : des élèves accusés de menaces



Des élèves d'une école secondaire de Trois-Rivières ont été accusés de menaces envers une employée de leur école (archives).



26 septembre 2023

« L'école primaire les Terrasses, dans le secteur Trois-Rivières-Ouest, a été victime de vandalisme au cours des derniers jours. Des inscriptions haineuses visant la communauté LGBTQ+ sont notamment apparues sur des portes de l'établissement. »

Une école victime de graffitis homophobes à Trois-Rivières



9 min



L'école primaire Les Terrasses, à Trois-Rivières, qui vient de réaménager son débarcadère, a été victime de vandalisme dans les derniers jours.

PHOTO : Radio-Canada / Pierre-André Cloutier

PUBLIÉ LE 26 SEPTEMBRE 2023

Comment comprendre?

Facteurs de risque et de protection

Vulnérabilité normale des jeunes

Identité en construction

Tendance à l'**idéalisme** et exaltation des **sentiments**

Enjeux narcissiques (estime de soi) : **savoir qui je suis**

Utilisation fréquente du clivage, de la projection – **eux-nous**, bons-mauvais

Parcours de séparation **individuation d'avec les parents**

Se positionner face aux valeurs familiales

S'opposer à la famille dans la provocation :

- Devenir Néo-nazi
- Conversion ou pratique plus extrémiste de la religion
- Andrew Tate et les nouveaux modèles masculins

Partager des valeurs familiales, en opposition avec la société :

- Alt-right et anti-système
- Anti-féminisme - Homophobie
- Anti-immigration - Racisme
- Pratique religieuse rigoriste

Processus psychologique des adolescents vulnérables attirés par les polarisations

- L'ambivalence et l'incertitude sont minimisés
- Le surmoi du groupe remplace le surmoi individuel
- Les fantasmes de réparation, de la grandiosité et de la toute puissance sont amplifiés
- L'opposition à l'autorité est encouragée et dirigée
- Le paradoxe: se différencier de ses parents pour fondre son identité dans le groupe
- La fascination pour le morbide

Risques et vulnérabilité

Facteurs qui propulsent et qui attirent
Vulnérabilité individuelle et vulnérabilité sociale

Propulse / Push

- ce qui appartient à la personne et la rend disponible

Attire / Pull

- ce qui appartient à la radicalisation et qui attire les gens

DIVERSES SOURCES DE MOTIVATION...

- Désir d'**activisme politique**
- Retirer des **avantages personnels**: goût du risque, quête de rédemption, attrait du profit financier (Borum 2014)
- L'idéologie extrémiste **fournit un narratif** permettant d'expliquer les :
 - **Causes de la souffrance** d'un individu
 - **Solutions à la souffrance** (justification de la violence) (Cohen 2021)

L'INDIGNATION MORALE (*MORAL OUTRAGE*)

Une colère, un dégoût ou une frustration justifiables dirigés contre d'autres personnes qui violent les valeurs ou les normes éthiques (Goodenough, 1997)

Par exemple, chez les incels, l'**indignation morale** est plus perturbante que le rejet (Cohen, 2021)

➤ *J'ai fait tout ce qu'il fallait et elle m'a rejeté quand même*

L'alt-right utilise cela pour motiver ses troupes en accusant les alt-left d'être pédophiles et d'encourager le viol des femmes par des immigrants

TRAJECTOIRE:
PASSAGE À L'ACTE
VIOLENT

- Avoir une **rancœur** (*holding a grievance*)
 - Se voir victime d'une injustice, d'une menace, ou d'un manque de reconnaissance
- **Idéation**
 - Voir la violence comme la seule solution
 - Parler de ses idées
 - S'inspirer de d'autres agresseurs

TRAJECTOIRE:
PASSAGE À L'ACTE
VIOLENT
(ÉTAPE ACTIVE)

- Recherche et planification
 - Ramasser de l'information sur la cible
 - Espionner la cible
- Préparation
 - Arme, costume, équipement, transport
 - «final act» behaviors
 - Manifestes, lettre, Médias sociaux
- Attaque

FACTEURS PRÉCIPITANT LA MENACE

- Abus d'alcool et de drogue
 - Échecs personnels
 - Rupture amoureuse
 - Conflits interpersonnels
-
- Ressemblent aux déclencheurs de menace suicidaire

(NACTATR, 2018)

Attention aux préjugés..

On peut adhérer à :

- Islam rigoriste
- Idéologie raciste/sexiste
- Être un supporteur de Trump..

Sans pour autant endosser le recours à la violence et poser une menace à la sécurité

- Les **programmes de dépistages** sont inefficaces et potentiellement contre-productifs



Facteurs de protection



Facteurs de protection individuels

- Avoir un **groupe d'amis valorisants**
- Avoir des **relations plutôt positives à ses parents** qui l'investissent bien
- Être exposé à des **valeurs plutôt pro-sociales**, parfois à des **croyances religieuses modérées** et structurantes
- **Ne pas trop** avoir de **difficultés scolaires**
- Avoir **peu d'évènements adverses** dans la vie
- Faire preuve de **résilience**
- **Ne pas croire à l'efficacité de la violence** pour parvenir à ses fins
 - les **coûts** élevés de la violence
 - **répugnance morale**
- Disposer d'**alternatives non-violentes** pour exprimer les frustrations
- Tolérer l'incertitude
- Accepter l'idée que les choses négatives arrivent sans causes intentionnelles



Facteurs de protection: milieu scolaire

Vision positive du futur :

- Aider les jeunes à se projeter
- Nuancer le discours pessimiste en restant réaliste
- Adopter une posture qui vise l'*empowerment* (autonomisation)

Espace protégé:

- Viser le développement d'abord, l'unicité individuelle, le respect des différences
- Atténuer les divisions dans l'espace public, neutralité idéologique en ces temps de division et de tensions

Personnel outillé agissant comme modèle

Intervenants / Enseignants:

- Nuancés
- Créatifs
- Capables de tolérer l'inconfort
- Dotés d'intelligence émotionnelle
- Rassembleurs autour de valeurs et de projets de société



Résultats de recherches québécoises

Attitudes de **légitimation** de la violence chez les jeunes

5 enquêtes épidémiologiques au Québec :

- 3 : Cégeps-universités (2016, 2018, 2021)
- 1 : Jeunes population générale longitudinale (2021-2022)
- 1 : Écoles secondaires (2023) - en cours

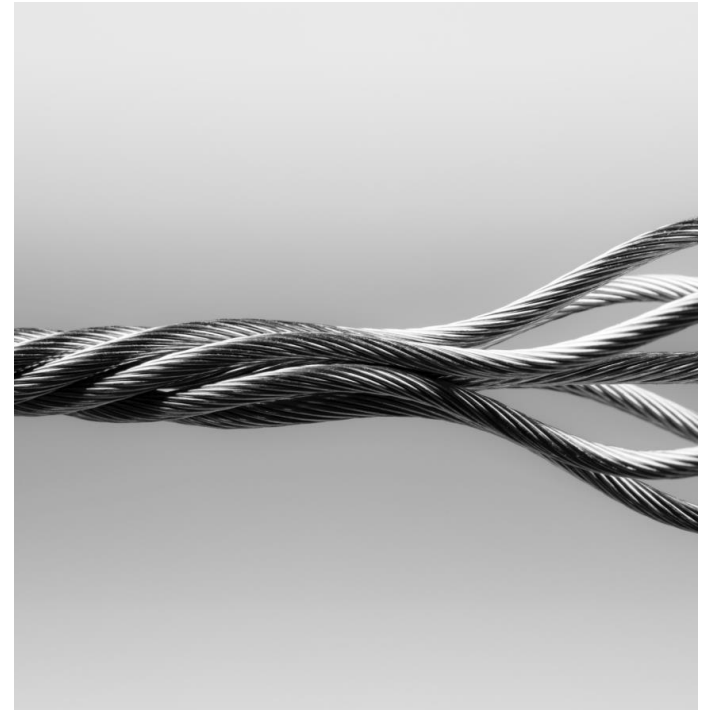
Facteurs sociodémographiques associés à plus de légitimation :

- Genre masculin et diversité de genre;
- Âge – diminue avec enquêtes;
- Non-immigrant, sans religion.



Attitudes de légitimation de la violence

- **Forte association avec la détresse psychologique :**
 - Détresse psychologique augmente d'une cohorte à l'autre de 2016 à 2021
 - Association avec une **adversité sociale cumulée**
 - **L'internet** joue un **rôle d'accélérateur**
 - **L'identité de groupe** peut être un **risque ou une protection**
 - Une **vision positive du futur** est **protectrice**
(Rousseau, Miconi, Frounfelker et coll., 2019-2023)



Résultats préliminaires - élèves du secondaire (Miconi et al., 2023)

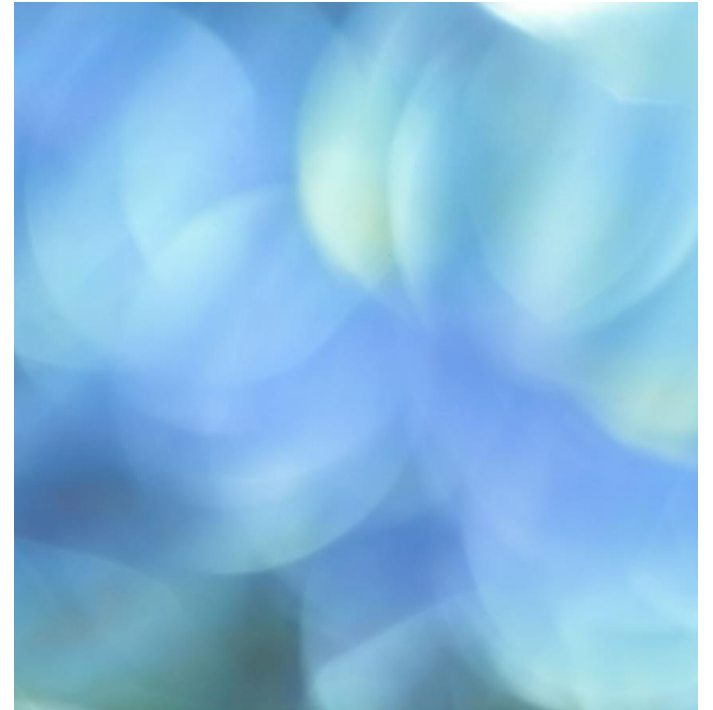
Dépression

Discrimination perçue

Victimisation et cybervictimisation

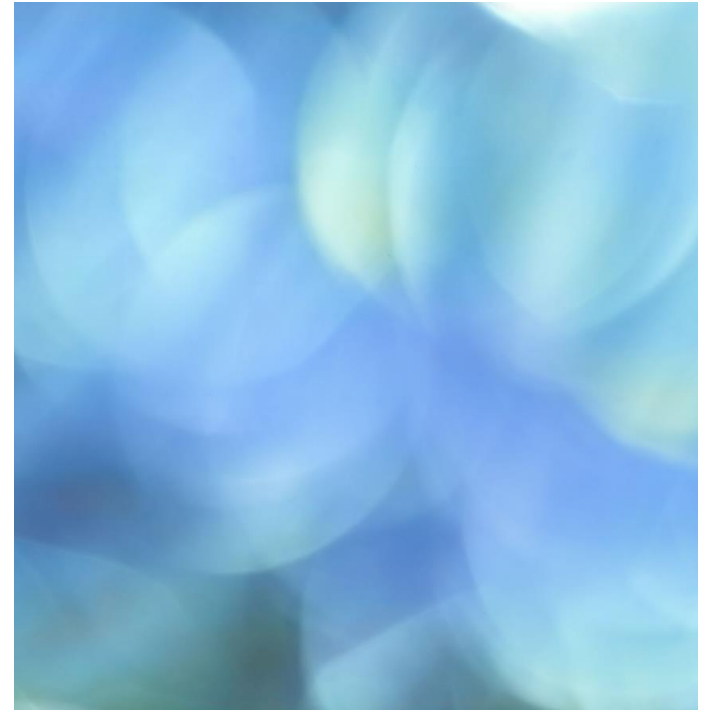
Estime de soi collective

Climat scolaire



Résultats préliminaires - élèves du secondaire (Miconi et al., 2023)

- Promouvoir le dialogue, donner espaces de discussion, d'expression des accords et désaccords
- Jeunes ont besoin d'être écoutés et entendus
- Aborder les sentiments d'injustice vécus
- Soutenir l'exploration identitaire



Les adolescents vulnérables

Détresse psychologique et trouble
de santé mentale



Profil de clientèle de l'équipe Polarisation (n = 86) 2016-2021

Historique

Services de santé mentale	59 (68.6%)
Infraction criminelle	20 (23.3%)
Abus de substances	19 (22.1%)

Identité de genre

Homme	81 (94.2%)
Femme	5 (5.8%)

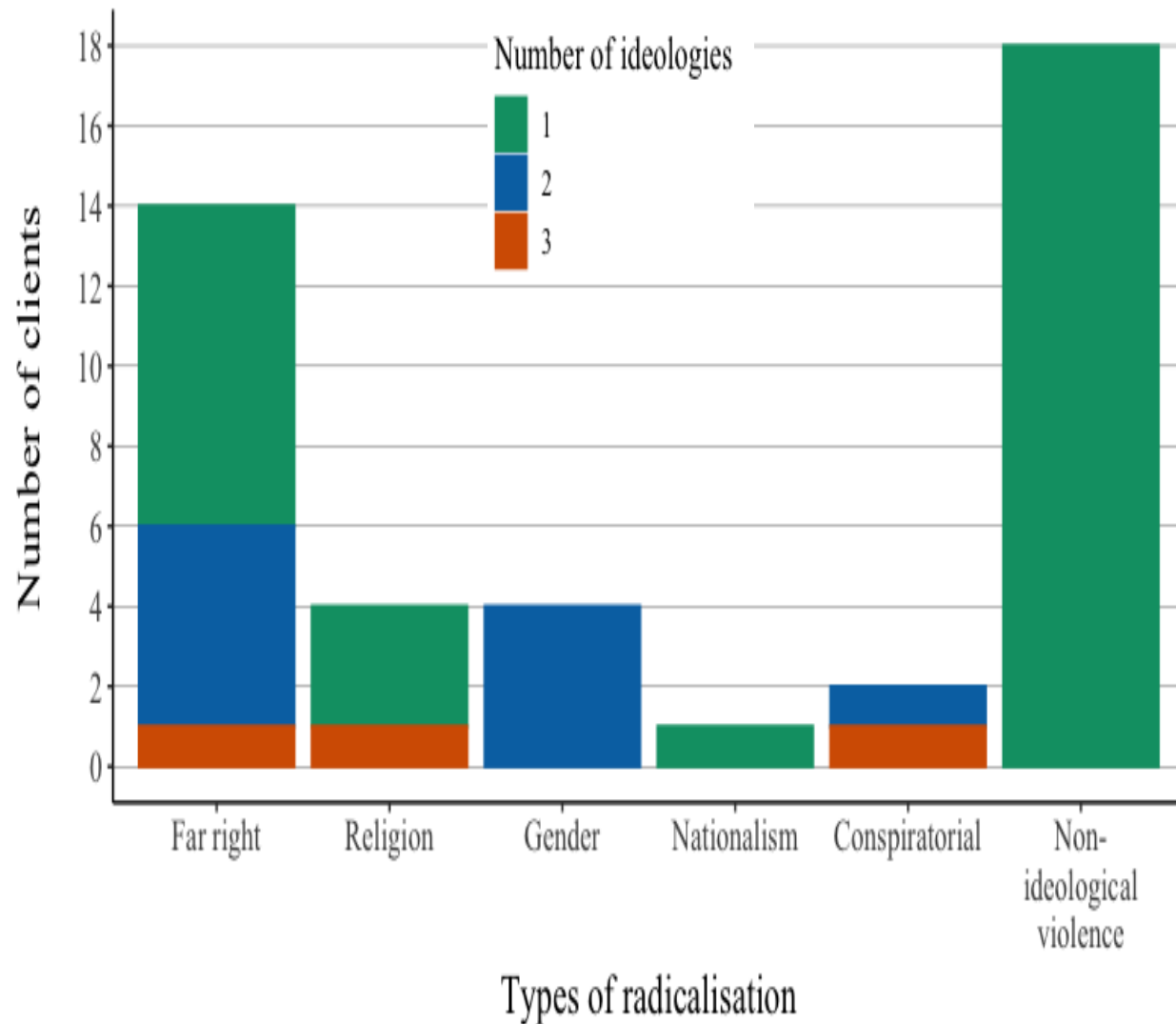
Âge

11-17 ans	36 (45.3%)
18-30 ans	24 (24.4%)
31-70 ans	26 (30.2%)
Moyenne	25.3

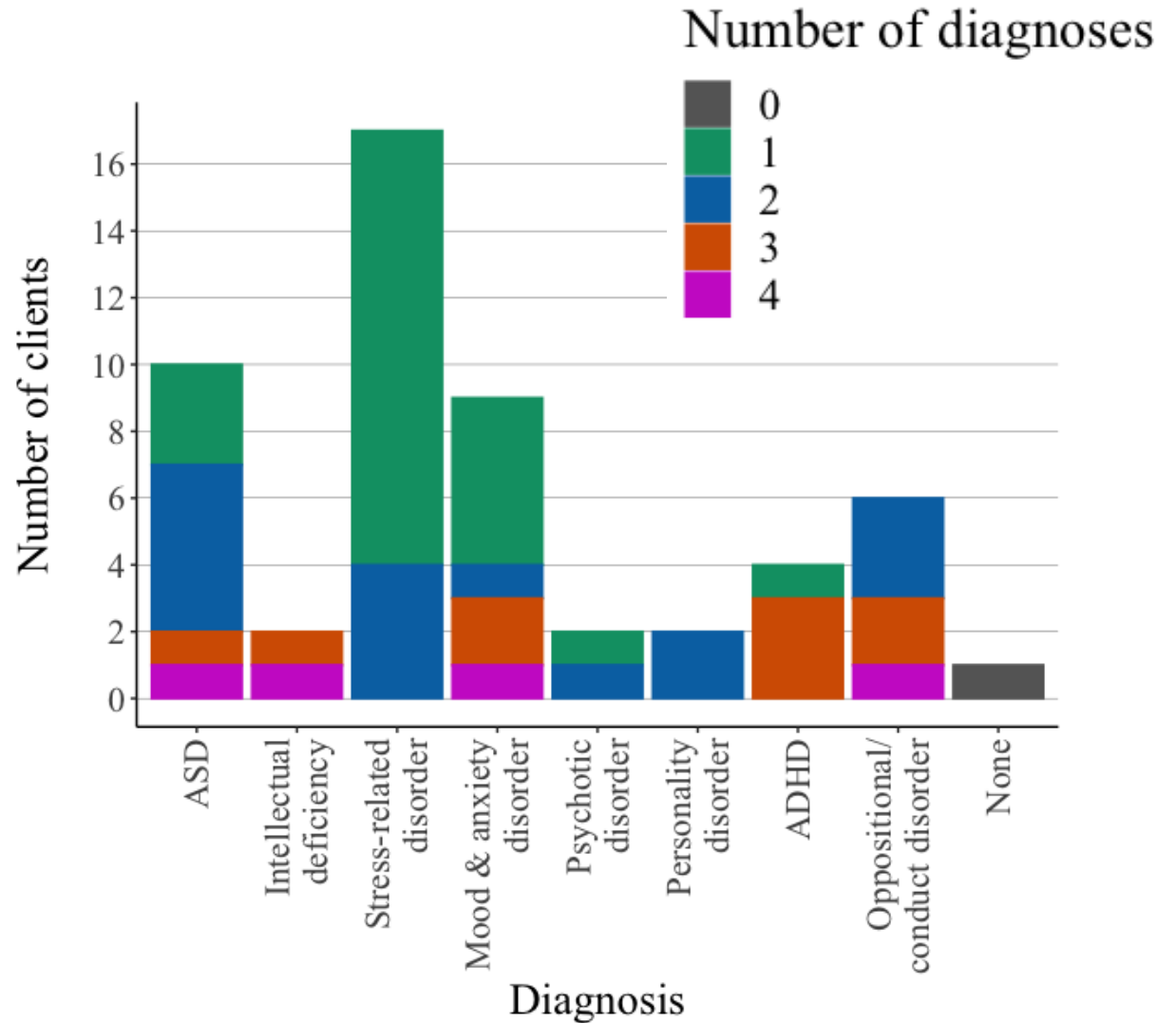
Niveau d'éducation

Secondaire ou moins	42 (48.8%)
CÉGÉP	16 (18.6%)
Université	15 (17.4%)
N/A	13 (15.1%)

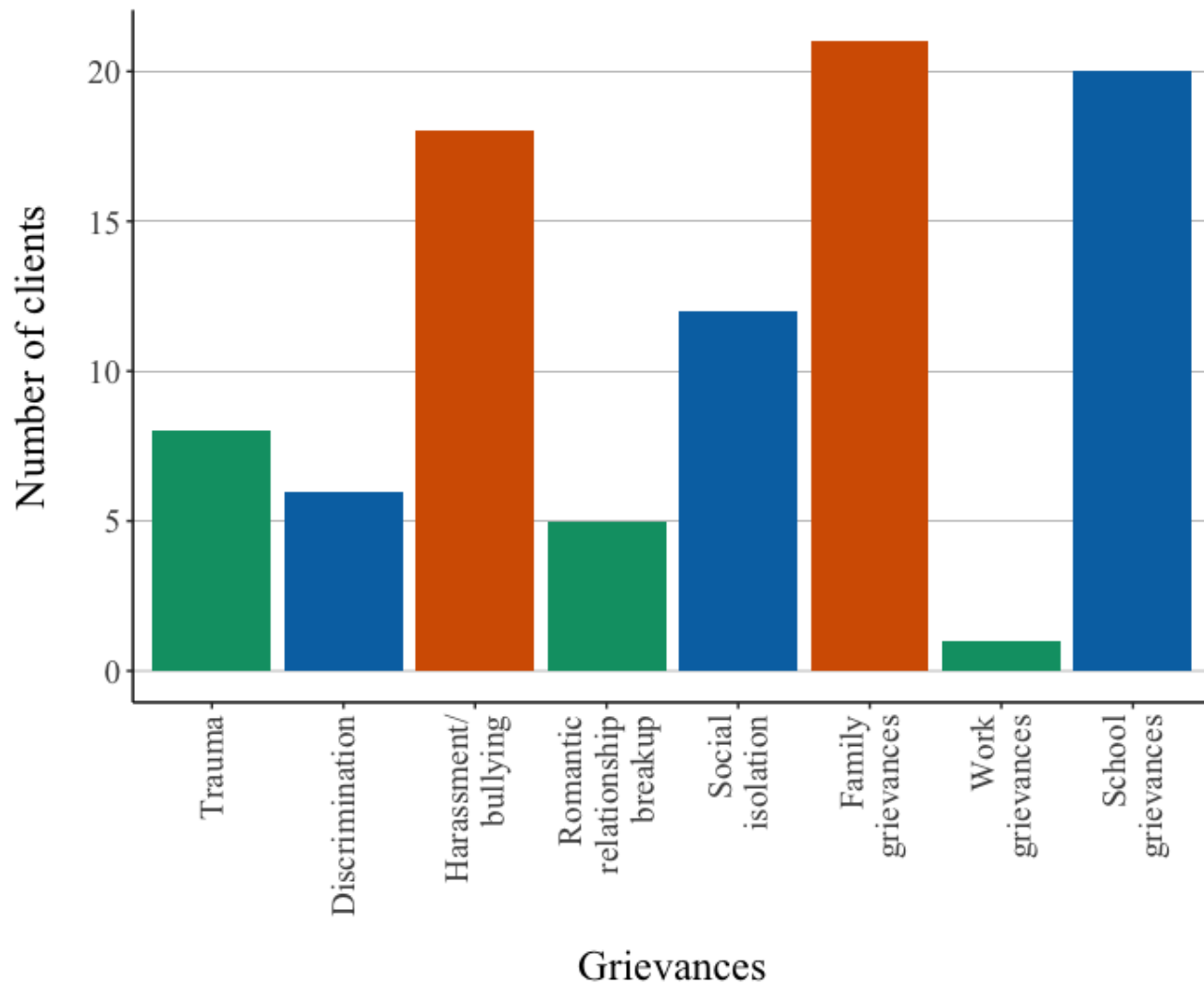
Types de radicalisation (<18 ans)



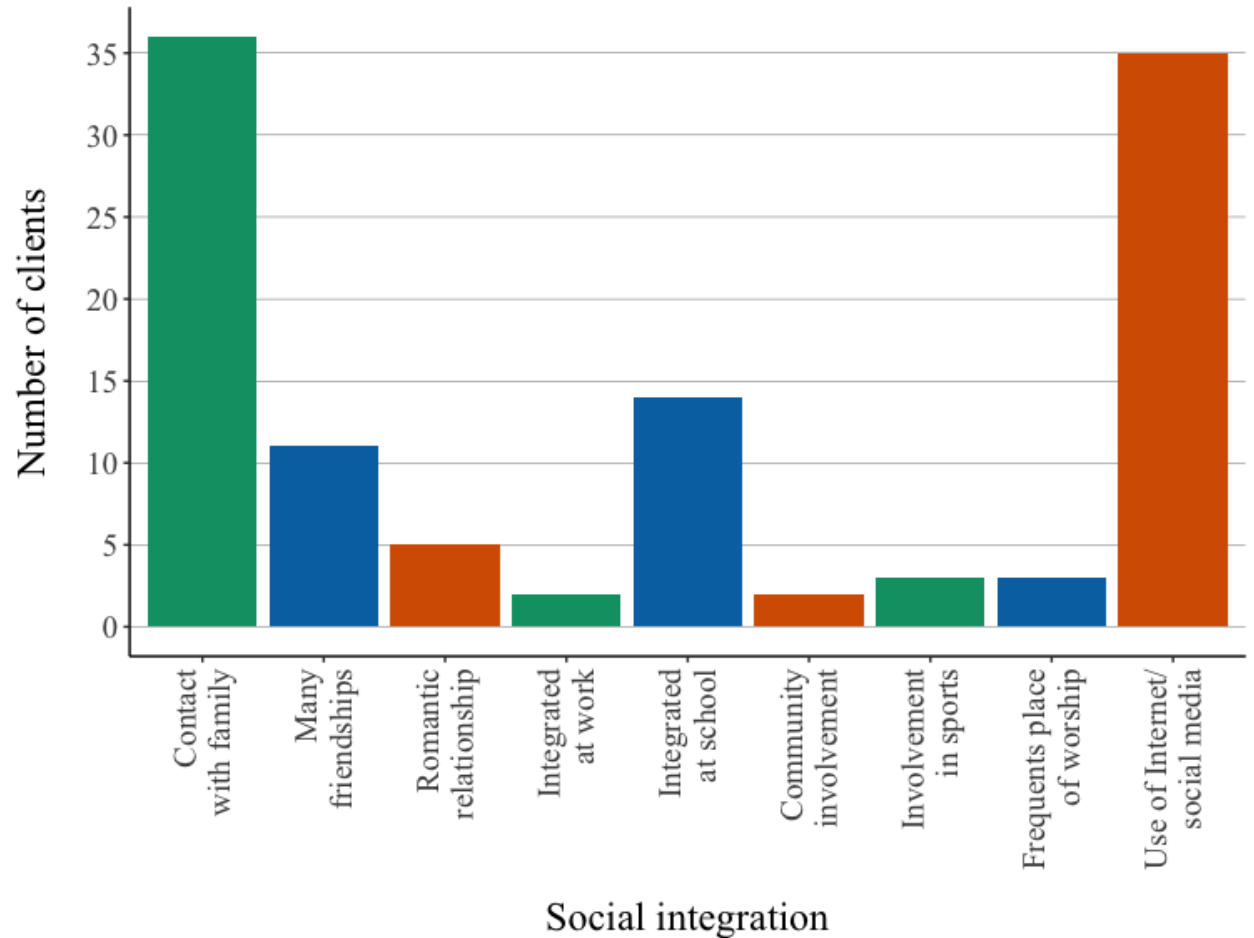
Diagnostics (<18 ans)



Adversité psychosociale (<18 ans)



Intégration sociale (<18 ans)



VULNÉRABILITÉ PSYCHOLOGIQUE

Facteurs de vulnérabilité psychologique observés chez les extrémistes violents:

- Une quête de sens et questionnement identitaire
 - Moralité, valeur personnelle, raison d'être (*purpose*).
- Besoin d'appartenance
- Humiliation ou injustice perçue
 - Objet de ruminantion
 - Vue comme étant infligée intentionnellement
 - On est moralement justifié de punir «l'agresseur»

CE QUI FAIT CONSENSUS

- **Pas de profil-type ni de trajectoire-type**, mais des similitudes quel que soit le type de radicalisation (Borum 2014)
- **Pas de linéarité** entre opinions et passage à l'acte
- Les politiques de détection et de profilage sont **inefficaces et potentiellement nuisibles**
- La radicalisation serait une **réponse personnelle à une combinaison de facteurs personnels et sociologiques**

PAUSE

Comment comprendre?

Inquiétudes vs risque

Violence et jeunesse : dystopie et Internet



Utopie et dystopie chez les jeunes

- **Utopie**
 - Un rêve qui propose un **meilleur futur**
 - Croyance dans le **bien commun**
- **Dystopie**
 - Une représentation dans laquelle l'**idéal ne sert pas le bien commun**
 - Le **futur est sombre**, l'apocalypse attirante
 - Forme de rébellion sociale
 - **Associée au totalitarisme** et à diverses formes de **déshumanisation**



Des dystopies aux comportements violents

- **Glorification de la violence pure**
- **Attraction pour les tueurs de masse** et les tueurs en série
- **Consommation de matériel violent** diversifié (et pornographique)
- **Dans les écoles** : faire peur pour se protéger ou pour contrôler ? Attirer l'attention ? Exprimer sa détresse et sa colère ?





Rôle des médias sociaux pour les jeunes : un accélérateur

- **Piège attrayant**
 - Contenus violents morbides et radicalisés faciles d'accès
- **Chambre d'écho**
 - Algorithmes proposent des **contenus de plus en plus ciblés et polarisés**, sans accès à d'autres points de vue
 - **Biais de confirmation**
- **But : susciter des émotions** pour garder la **clientèle**
 - Voir documentaire ***The Social Dilemma*** (2020)

LES MÉDIAS SOCIAUX

- **Source principale d'information:**
 - 67% des Américains
 - 78% des 18-35 ans
- Jouent un rôle dans la construction de « fake news » virales:
 - Biais cognitifs
 - Pensée noir et blanc, rigidité, déshumanisation
 - Les gens utilisent les médias sociaux pour **volontairement** chercher à voir de la propagande (Cohen, 2021)

Des jeunes vulnérables...

- Socialement **isolés** ou **victimes d'intimidation**
- **Identité** confuse et **fragile** ou **identité unique surinvestie**
- **Relations familiales tendues, conflictuelles**
- **Histoire de trauma** simple ou complexe, événements de vie adverses
- **Peu de supervision parentale**
- **Présence d'anxiété** ou de **dépression**
- **Parfois diagnostic** de TSA ou de troubles externalisés



Banksy, 2010, Follow your dreams

... qui se font proposer en ligne ou par les pairs :

Une **vision du monde** :

- **simple**, cohérente, qui **donne un sens à sa vie**
- qui lui **propose une identité**
- qui **explique pourquoi il souffre** et que faire **pour ne plus souffrir**
- qui **explique qu'il est victime** d'un ou plusieurs groupes qui lui veulent du mal :
 - Femmes et féministes, complot juif, immigrants, mécréants, etc.
- qui **légitimise ses fantasmes de vengeance** en **déshumanisant l'Autre**
- qui lui fournit une **communauté virtuelle d'appartenance**
- qui **fait réagir les autres** (parents, école, autorités)

IDENTITÉ NÉGATIVE

Identification forte à l'image négative de soi imposée par l'entourage

(Bénézech, M. et Estano, N. 2016)

- *Vous me voyez comme un rejet, je vais me comporter comme un rejet*

Fascination morbide pour le négatif qui résonne avec une violence/ image négative de soi



Trolling



- Mode relationnel particulier
- Pas limité au monde virtuel et ne nécessite pas l'anonymat
- **Dire des choses provoquantes**
- **Pour le plaisir que donne le pouvoir de faire réagir les autres**
- Se retire derrière le prétexte de l'humour pour dévier les reproches
- **Provoque activement le rejet que l'on craint de subir**
- Validé par l'approbation implicite des témoins
- Pas dangereux en soi mais **participe à un climat social nihiliste**

Émulation et identification

- Étudier le *modus operandi* d'anciennes tueries pour « l'améliorer »
- **Étudier et s'inspirer d'autres tueurs**
- Connexion personnelle perçue :
 - **Idéalisation** héroïque, vénération
- **Recherche de célébrité** :
 - Attention des médias
 - Désir d'inspirer d'autres
- 5/32 ont fait un exposé oral avant sur une tuerie
- La **recherche de célébrité** touche bien plus les tueurs dans **l'adolescence et la vingtaine** que les tueurs plus âgés.

Langman (2018)



Historique d'intimidation (*bullying*)



- Fait très souvent partie de l'expérience des personnes qui passent à l'acte :
 - Tuerie de Québec ou de Norvège
- Les victimes d'intimidation ne se sentent pas protégées, parfois même blâmées, par l'école.
- Crée une **vision du monde menaçante**
- Anxiété, dépression, dissociation
- Rancœur: fantasmes de vengeance

En bref : Quand vulnérabilité et culture des jeunes se conjuguent

- Voir l'extrémisme et l'attrait pour la violence comme une **expression de détresse individuelle et collective**.
- Le milieu scolaire est actuellement affecté par les **visions dystopiques** et par les **mouvances extrémistes**.
- Cela a pour conséquences de **détériorer le climat scolaire** et d'**augmenter les risques de passage à l'acte violents**.
- Le contenu idéologique est souvent secondaire.

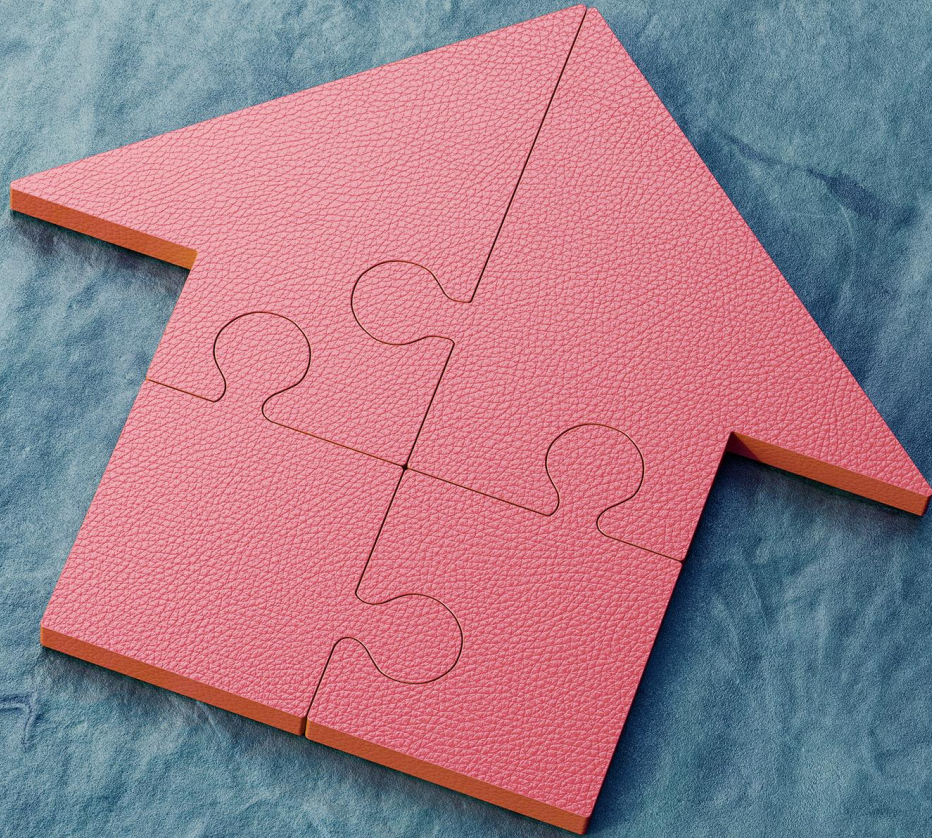
Le rejet de l'intolérance n'est pas une solution; il faut bien s'occuper de la détresse et de l'exclusion vécues pour éviter la violence.

Évaluation et Intervention



Approches de prévention

- Développement de **l'empathie** et du **raisonnement moral**
- Des **espaces d'expression créatrice** (autant pour le jeune et le groupe)
- Des **conditions permettant le dialogue, la médiation et la résolution de conflit**
- **Mentorat**
- **Viser des actions** en lien avec des pensées, des comportements, des propos, des dessins..., des lieux **d'engagement social**



Vos outils de référence

- **Code de vie**
- **Projet éducatif** avec les valeurs de l'école
- **Plan de lutte contre la violence et l'intimidation**
 - **toutes les manifestations de violence**, y compris discriminations, racisme, questions de genre, de religion
 - **analyse des situations fondée sur le dialogue**
 - **accompagnement de l'élève** et de son parent si nécessaire
- **Politique d'intégration et d'éducation interculturelle**

Évaluation

Lors d'un événement

Analyser dans une **perspective systémique**

1. Identifier les **besoins** et évaluer le **niveau de risque**
2. Élaborer une **démarche d'intervention** (qui, quoi, comment):
 - l'élève, les élèves,
 - la famille,
 - l'équipe-école,
 - les partenaires.
3. **Co-construction avec les acteurs**

Évaluation

Concertation de l'équipe-école :

Comment est-ce que chacun voit la situation?

- Rencontre avec le/les étudiant/s par un membre de l'équipe école qui a préférablement déjà établi un lien avec lui/eux
- Comprendre comment va l'étudiant et ce qui se passe pour lui. Éviter le mode « interrogatoire » qui mène souvent à une réponse défensive
- Démontrer une attitude soutenante face à sa détresse éventuelle, et un questionnement face à ses croyances et face aux attitudes provocantes



Évaluation

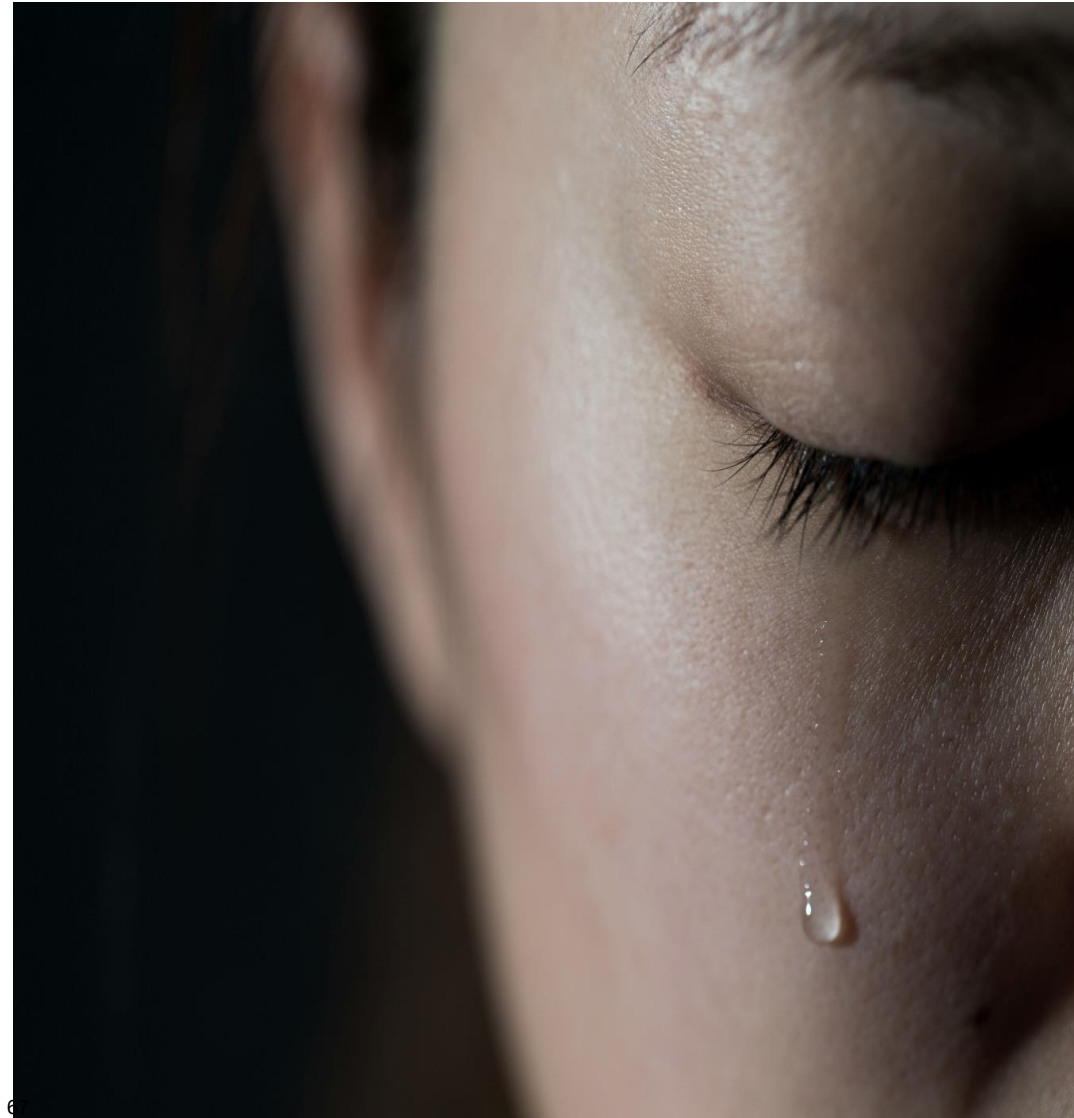
- Évaluation des besoins du jeune
- Évaluation du risque suicidaire et de violence
 - ✓ START (adolescent)
 - ✓ TRAP 18



Évaluation

Besoins du jeune

- État émotionnel
- Historique d'intimidation
- Relations amoureuses
- Amitiés
- Réseaux et médias sociaux
- Consommation
- Aspirations et figures d'identification
- Forces





Évaluation

Rencontre familiale et/ou des parents:

- Histoire des parents
- Histoire de la famille (la naissance des enfants et leur évolution)
- Situation du couple
- Croyances des parents

Évaluation

Climat scolaire

- Relations entre les jeunes
- Relations entre les membres du personnel scolaire
- Relations entre les jeunes et l'équipe école



Intervention

Intervention

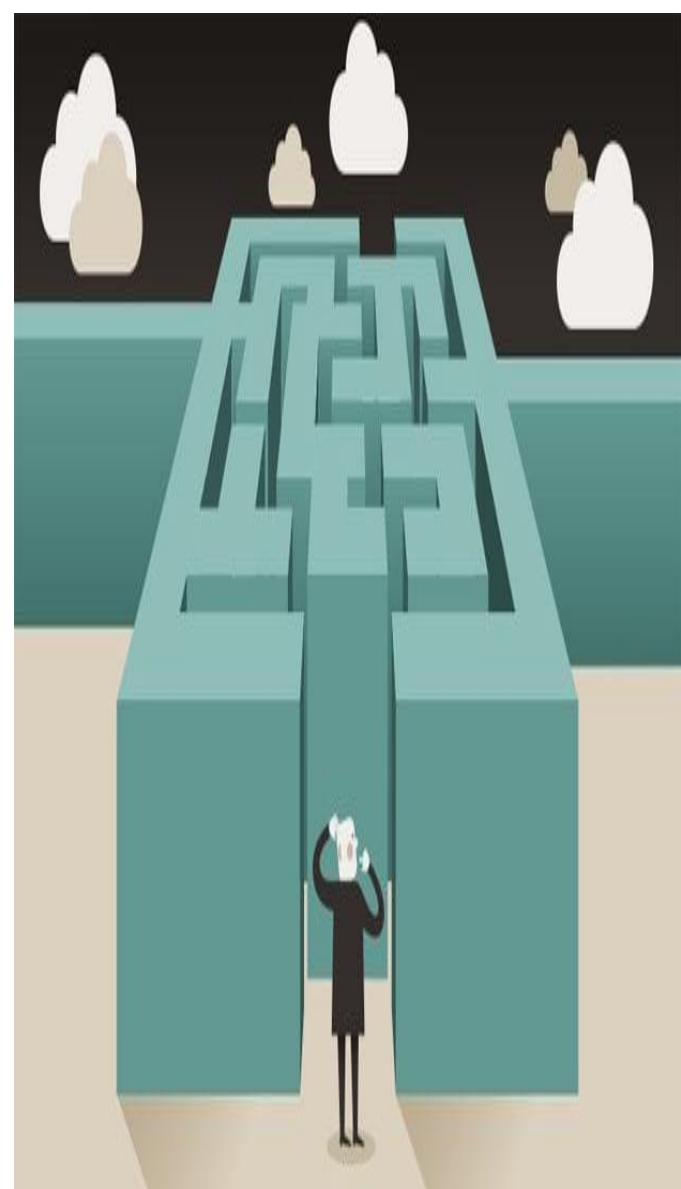
Équipe-école

- Selon le/les problèmes identifiés, tenter d'offrir plus de présence adulte, sous forme d'accompagnement scolaire et maintenir un contact avec les parents pour qu'ils adoptent un plan similaire (soutien et limites fermes).
- Si des problèmes importants de santé mentale sont identifiés ou suspectés et si ouverture du jeune, le diriger vers les services locaux en santé mentale et/ou appeler l'équipe Polarisation (si accès rapide aux services n'est pas possible).
- Si refus du jeune et des parents, et que l'intervention est considérée nécessaire, la DPJ peut être contactée.
- Éviter les conséquences humiliantes et l'expulsion qui augmentent le risque de violence.



Intervention

- Équipe Clinique Polarisation / Équipe CLSC offre un suivi pour le jeune (comprendre ses besoins et ses rêves, travailler sur ses forces et l'acceptation de ses limites, trouver sa place dans la société).
- Soutien / intervention auprès des parents afin de travailler sur leurs attentes par rapport à leur jeune et son futur.
- Maintien des canaux de communication
 - ✓ Équipe Clinique Polarisation-École
 - ✓ Encourageons un canal de communication Famille-École
- Monitoring de l'état du jeune et des phénomènes de contagion dans la classe et dans l'école.
- Activités en dehors de nos structures (ouvrir au communautaire), ex: activités sportives



Autres interventions scolaires

Pour améliorer le climat scolaire

- Possibilité d'offrir ateliers de discussion, ateliers d'expression artistique autour de différents thèmes (selon l'évaluation des besoins de chaque milieu) selon analyse du sentiment de sécurité de chacun.
- Au besoin aborder la question de façon rassembleuse lors des rencontres avec les parents.
- Maintenir une conversation continue de l'équipe école - tout le monde doit se sentir inclus.



Autres interventions scolaires : le religieux et l'homophobie

- Prioriser les interventions en classe
- Pour s'adresser à l'homophobie-transphobie, préparer l'intervention avec les enseignants dans le but d'évaluer si une intervention classe est sécuritaire pour tous
 - ✓ Il est possible de diviser le groupe pour ouvrir un espace de parole non moralisante, puis travailler sur la liberté de choix
- Pour s'adresser à la polarisation autour des questions religieuses, offrir des ateliers de discussion (forum politique) au sujet :
 - ✓ des différentes pratiques religieuses et leur respect (avec des personnes représentatives), du sens recherché dans les croyances religieuses ou lorsqu'il y a absence de croyances religieuses
 - ✓ du rôle de tous les groupes dans la société



Guide d'intervention réalisé par RAPS (Recherche Action sur les Polarisations Sociales)

Intervenir après un incident violent dans le milieu scolaire



La posture de l'intervenant, Perspective écosystémique



Écueils à éviter : le **dépistage**, l'approche **sécuritaire**, la **confrontation**, l'**exclusion** (le renvoi ou la suspension), les conséquences **moralisantes** ou **humiliantes**



Premiers soins **psychologiques**

Outil : Intervenir après un incident violent

https://sherpa-recherche.com/wp-content/uploads/2018/06/Intervenir-apres-un-incident-violent-en-milieu-scolaire_RAPS_21.04.2023.pdf

Intervenir après un incident violent en milieu scolaire



Comment réagir face à l'émergence de nouvelles formes de violence ?

Types de situations fréquentes en 2023

Polarisation idéologique autour :

- Du genre : misogynie, transphobie et homophobie (misandrie parfois);
- De la religion : islamophobie, antisémitisme, extrémisme religieux, conflits autour des signes ou de la pratique religieuse;
- De la politique : extrême-droite, néonazi, anti-système, conspirationniste;
- De la langue : français-anglais.

Glorification non-idéologique de la violence :

- Glorification de toute forme de violence;
- Apologie et identification aux tueurs de masse.

Dans le monde réel ou le monde virtuel :

- Menaces, intimidation ou discours haineux en ligne seulement;
- Gestes ou discours violents à l'école ou dans l'environnement local.

Comment répondre, selon le type de situation

Situation urgente (violence imminente ou agie) – ciblée ou collective (tuerie de masse) avec un plan réaliste et/ou des préparatifs : **appeler le 911 ou la police locale et s'assurer de la sécurité de tous en suivant le protocole de l'école.**

Situation non-urgente (violence non-imminente) : conflits intergroupes, incidents et discours haineux, menaces (en ligne ou hors ligne), glorification de la violence.

1 Dans les deux cas, **prendre soin rapidement de la sécurité émotionnelle** des jeunes, du personnel et de la communauté école (ce qui inclut de rassurer les parents).

2 Comprendre la situation en équipe école

- Comprendre la **perspective de chacun** et leur vision de la position des autres;
- S'intéresser aux **dynamiques relationnelles** entre les jeunes et les autres acteurs scolaires pour avoir une vision globale de ce qui a mené à la situation;
- Offrir une **écoute et du soutien** aux personnes impliquées (victimes, auteurs, témoins directs et indirects) pour initier une démarche de résolution de conflit;
- Si nécessaire, formuler des conséquences favorisant le **rétablissement des liens** et l'engagement collectif, et éviter les mesures d'exclusion.

Polarisation sociale

- **Séparation accrue des groupes** d'une société autour de lignes de fracture (ethnique, linguistique, religieuse, idéologique) et qui peut s'incarner dans plusieurs sphères sociales.
- Peut se traduire par une **représentation négative, simpliste et déshumanisante** des autres groupes.
- Dans un contexte de crises multiples, **augmente partout dans le monde** au détriment d'identités inclusives.




Posture

- Faire preuve d'**écoute active, d'empathie, de bienveillance** et de **respect auprès de tous** les acteurs quels que soient leurs croyances, valeurs et points de vue, et **éviter les positions moralisantes.**
- Faire la **différence entre désaccord et agression.**
- Respecter la **confidentialité** des informations concernant les personnes impliquées.
- Favoriser le **dialogue** et le **vivre-ensemble.**

Outil : Intervenir après un incident violent

https://sherpa-recherche.com/wp-content/uploads/2018/06/Intervenir-apres-un-incident-violent-en-milieu-scolaire_RAPS_21.04.2023.pdf

3 Élaborer une démarche d'intervention en mobilisant l'équipe école

- Élaborer en équipe école un **plan** tenant compte des **forces et limites** de chacun;
- **Mobiliser les forces** à l'interne et les **ressources disponibles** localement à l'externe (organismes, associations culturelles ou religieuses);
- **Formuler des actions** visant les jeunes, le personnel, les classes, les parents, l'école et le centre de services scolaire;
- La **démarche** doit être **co-construite avec les acteurs qui aideront à la mettre en place**.  L'imposition unilatérale d'une démarche risque d'aggraver les tensions.
- **Demander une aide extérieure** si l'équipe école ne s'entend pas ou se sent dépassée, et si des évaluations ou suivis en santé mentale sont nécessaires. L'**Équipe clinique Polarisation au (514) 267-3979** peut évaluer et prendre en charge des jeunes impliqués.

Écueils à éviter

Le dépistage et l'approche sécuritaire

- Il n'y a pas de profil-type des personnes pouvant soutenir le recours à la violence.
- Les soupçons peuvent refléter nos biais inconscients et mener à des pratiques discriminatoires et de profilage.
- Le dépistage mène à une érosion du climat scolaire et à plus de méfiance, et décourage les élèves à chercher de l'aide pour ne pas être vus comme une menace.

La confrontation

- Elle polarise davantage et diminue le potentiel de (re)créer un lien avec le jeune.

Les conséquences moralisantes ou humiliantes

- Elles aggravent la colère. Plutôt favoriser des conséquences permettant de réparer les relations et de contribuer de façon positive au bien-être collectif.

L'exclusion (le renvoi ou la suspension)

- Elle isole le jeune et peut augmenter la colère et le risque de passage à l'acte.
- L'exclusion et la judiciarisation sont rarement efficaces et sont à employer en dernier recours.

Toujours prendre au sérieux un jeune qui présente des comportements inquiétants et lui offrir le soutien dont il a besoin.

Pour la suite, prendre soin du climat scolaire

- Mobiliser toute l'équipe école pour rétablir un **environnement soutenant et une routine** pour les jeunes et le personnel, ce qui aide à diminuer l'anxiété.
- Rétablir ou maintenir le **rôle protecteur des adultes dans l'école** et éviter que la sécurité soit incarnée uniquement par les policiers.
- Établir une **alliance avec les familles et leurs communautés** par des communications chaleureuses et empathiques.
- Établir ou relancer les **liens avec des organismes** communautaires et religieux appropriés, puisqu'ils sont des alliés précieux pour soutenir les personnes qui ne se sentent pas représentées à l'école.
- Continuer de respecter la **confidentialité** des informations concernant les personnes impliquées.

Ressources

Équipe clinique Polarisation : (514) 267-3979

Intervenir après un incident violent : Guide pratique pour faire face aux situations de polarisation sociale pouvant mener à la violence dans des établissements d'enseignement, RAPS. Disponible en juin 2023.

Vivre Ensemble : aborder les sujets sensibles avec les élèves - guide pédagogique. Hirsch, S., Audet, G., & Turcotte, M., 2015.

L'inclusion, le vivre-ensemble et la réduction des phénomènes de polarisation en milieu secondaire. IRPI et MEQ, 2022.

S'engager collectivement pour une société sans intimidation : plan d'action concerté pour prévenir et contrer l'intimidation et la cyberintimidation 2020-2025, Gouvernement du Québec, 2021.

Quelques figures de cas



« 1- INSTAURER UN CLIMAT SCOLAIRE SAIN ET SÉCURITAIRE

Les recherches démontrent que les jeunes se procurent généralement des armes dans le but de défendre et pour pallier un sentiment d'insécurité.

2- PENSER À DES SOLUTIONS MOINS DRACONIENNES

Exclure les adolescents de la solution est contre-productif. Il vaut mieux tenter de les sensibiliser, de leur offrir de l'aide et de travailler avec les organismes de leur communauté afin d'avoir un impact réel. « Il ne faut pas les faire sentir comme des gens exclus et pour qui on ne prend pas la peine de travailler, sinon les comportements de violence vont traîner et peut-être évoluer », ajoute M. Brisebois.

3- ÉCOUTER VOS ENFANTS

Créer le dialogue lorsqu'une situation de violence se produit est essentiel. Les recherches ont démontré que les mesures punitives donnent très peu de bons résultats et évitent rarement une récidive. Ce qui fonctionne davantage, ce sont les sanctions éducatives, c'est-à-dire lorsqu'on réussit à faire prendre conscience à l'adolescent des conséquences de ses actes et qu'il s'ouvre à nous.

4- DÉNONCER TOUT GESTE VIOLENT

Les mesures extrajudiciaires et le fonctionnement du système judiciaire pour les adolescents sont bien conçus et donnent majoritairement de bons résultats. »

<https://www.journaldemontreal.com/2023/09/23/que-faire-pour-prevenir-la-violence-a-lecole?>

René-André Brisebois, coordonnateur professionnel au Centre d'expertise de l'Institut universitaire Jeunes en difficulté,
Samedi, 23 septembre 2023

Équipe Clinique Polarisation

- CIUSSS CODIM CLSC Parc-Extension
- Existe depuis 2016
- Mandat Provincial
 - Support aux équipes locales
 - Support aux intervenants qui n'ont pas accès à une équipe
- Modèle qui inspire d'autres équipes nationales et internationales
- Approche clinique non répressive
- Psychiatres, psychologues, TS, psychoéducateur
- Programme de mentorat
- Équipe école (nouvelle)

Modalités d'intervention

- Long terme
- Psychosociale
- Psychothérapie
 - TCC
 - Axée sur le trauma (ex: EMDR)
 - Misant sur l'introspection
- Visites à domicile
- Co-suivis
- Évaluation ponctuelle du risque
- Relancer les clients peu motivés
- Créativité

Services disponibles

- Formation
- Discussion de cas non-nominale
- Consultations multiples en support à l'intervention
- Référence à notre équipe
- Pour nous joindre : 514-267-3979

equipe.polarisation.ccomtl@ssss.gouv.qc.ca

D'autres équipes

- Gatineau
- Laval
- Estrie
 - Sherbrooke
 - Granby
- Québec

Résumé

Ouverture de la discussion:

Utiliser la synergie de nos savoirs

- Nous faisons face à de nouveaux défis dans le domaine de la violence
- Il n'y a pas de recettes miracles
- Nous devons miser sur notre pluralité personnelle et d'équipe pour comprendre et intervenir
- Éviter d'exclure et miser sur les forces des jeunes, de leurs familles et de la communauté
- Et ne pas hésiter à chercher de l'aide au besoin

